

# 商工てんどう

6月

Vol.198 JUN

The Tendo Chamber of Commerce and industry



蕎麦・でわかおりの元祖、天童高原  
高原の 斜面彩る でわかおり

【写真提供】 ©武田隆吉（天童市大町）  
SSP日本自然科学写真協会会員



蕎麦通の のど越し誘う でわかおり

## CONTENTS

02

会員トピックス

**有限会社 伊藤ガス店**

04

会議所の動き

06

相談所の動き

08

地域振興事業

10

インフォメーション

 **天童商工会議所**  
<http://www.tendocci.com/>

## かゆいとごころに手が届くサービスを 福祉タクシーはしるつるかめ



同じ「つるかめ」を使用し、名付けられています。

### 福祉タクシーとは

足腰が弱く介助が必要な方、車椅子や寝たきりの方、身体障害者の方が利用できるサービスです。

車椅子をご使用の方は、そのまま乗車することができます。寝たきりの方も、車載用担架（寝台）を使用し、寝たまま乗車できるので安心です。もちろん付き添いの方も一緒に乗車することができます。必要な

年をとったから、歩けないからといって、外出や旅行をあきらめていませんか。旅行や外出は、いくつになっても楽しいものです。こうした人たちのために、少しでもお役に立てればと、天童市内で二箇所の老人デイサービスセンターと、居宅介護支援事業所を展開している有限会社伊藤ガス店（代表伊藤としえ）が、今年四月から、新たに福祉タクシー事業を開始しました。名称は、デイサービスセンターと



ときには、乗務員が介助を行うことができるので、付き添いの方がいなくても、安心して外出することができます。

### 楽しみのある生活を

担当の伊藤専務は、「旅行でも行事への参加でも、私たちがお手伝いしますので、あきらめないで下さい。ご家族やお友達と一緒に出かけ、これからの人生を楽しみましょう」と話します。

普段は、通院のための送迎や、施設（ショートステイ等）への送迎が主ですが、最近は、ご家族やご兄弟での小旅行、お孫さんの結婚式への送迎・付き添いもお願いされ、また、海を見せたいということで、松島へのドライブにも同行させていただいたそうです。

お客様の中には、「いつかはハワイに行きたい」とおっしゃる方もおり、その方は、ご高齢で車椅子ですが、とても人生を楽しまれているように思えたそうです。

夏は日本海へのドライブ、月山神社への参拝、友達とのグループ旅行の予約もあり、また、お盆のお墓参りなんかの予約も多いそうです。

最近では、バリアフリーの旅館やホテル・観光地も増えましたが、はしるつるかめで調べることも可能だそうです。なお、送迎だけでなく、必要であれば、車椅子の移動のお手伝

## “安全・安心・おいしい”こめ油!

“玄米の栄養”がたっぷり



### 三和油脂株式会社

本社 山形県天童市一日町4-1-2 TEL 023 (653) 3021  
 仙台工場 TEL 022 (345) 1811  
 郡山工場 TEL 024 (944) 1123  
 東京営業所 TEL 03 (3843) 8601



い等もうけたまわっているとのこと  
です。

**福祉タクシーこんなときにご利用を**

- 一、病院の通院や入・退院、転院及び老人施設への送迎
- 二、お買い物やお食事、趣味の会、観劇へのお出かけ
- 三、親戚や友人宅の訪問、お見舞いやお墓参り（お彼岸・お盆）への送迎
- 四、観光地への同行、駅や空港への送迎
- 五、冠婚葬祭（結婚式、法事等）の送迎・同行
- 六、高速道路を使用する遠方までの利用

**利用料金は**

一般のタクシーと同じで、距離制の料金と時間制料金が決まっています。また、障害者手帳を提示することで一割引きになります。市町村で発行している各種タクシー券も、すべてご利用できます

料金は、事前に見積もりを作成することも可能です。ご不明な点は、電話で問い合わせてください。

**安心で便利に**

「はしるつるかめ」では、これまでになかったサービスと、こんなサービスがあれば便利・安心という声を形にしています。

例えば、  
①事前予約で看護師の付き添いを可能にしました。外出や旅行はしたいが、持病があり不安な方、転院時や乗車中に酸素の吸入、点滴をしたまま、あるいは、たんの吸引が必要な方も、安心して利用できます。

②同じように、介護士を付き添いさせることも可能です。旅行先での移動介助や排泄介助、貸切風呂等での入浴介助も可能です。

③通院時の付き添いもできます。薬をもらいに行ったり、買い物したりのお手伝いもできます。

⑤車椅子をお持ちでない方には、旅行中でも無料で貸し出ししています。



**あきらめないで**

外出やご旅行への参加を通じ、生活に楽しみを持ち、いつまでもご自宅で、いきいきと元気で生活していただきたい。「あきらめないで」それが、はしるつるかめの願いです。

これから季節や行事に合わせた「日帰り外出プラン」をはじめ、旅行会社との共同企画や温泉旅館・ホテルとの共同企画もドンドン発信していきたいと考えている一方、こんなサービスもして欲しい、こんな企画があれば面白いという声があれば、お聞かせくださいとのことです。



**企業の概要**

会社名 有限会社 伊藤ガス店  
福祉タクシー はしるつるかめ  
代表者名 伊藤 としえ  
住 所 天童市大字小関1204-75  
TEL 023-654-6478 FAX 023-654-6573

**広重美術館**  
HIROSHIGE MUSEUM OF ART

http://www.hiroshige-tendo.jp

山形県天童市鎌田本町1-2-1  
tel. 023-654-6555

開館時間/8:30~18:00  
(入館は17:30まで)  
休館日/火曜日、展示替え期間  
入館料/大人600円  
学生500円  
小学生300円

企画展 **江戸の暮らしQ**

6月のテーマは「衣食住とエコロジー」クイズに答えながら作品を見てみよう

**衣食住・エコロジー**  
5月29日(金)~6月29日(月)

**ご法要のご案内**

故人の思い出を語るひとときに...

偲 (しのぶ) お一人様 6,370円  
縁 (えにし) お一人様 7,420円  
心 (こころ) お一人様 9,520円  
精進料理 お一人様 8,470円

ほほえみの宿 **滝の湯**  
TAKINOYU HOTEL

天童市鎌田本町1-1-30 tel. 023-654-2211 http://www.takinoyu.com

## 吉村山形県知事を招き懇談

### 経済活性化について情報交換

天童商工会議所は、本年2月に就任した吉村美栄子山形県知事を招き、天童市の経済情勢と活性化について懇談会を実施した。

五月二十二日(金)天童商工会議所(押野宏会頭)は、吉村山形県知事を囲んで懇談会を実施した。懇談会には、役員等と来賓の山本信治天童市長ら約六十名が参加した。

最初に押野会頭は、「知事との懇談会開催について関係者の理解と努力について感謝します」と挨拶した。次に山本天童市長は、「先日出席した天童商工会議所女性会通常総会でのエピソードを交えながら、天童市経済界の協力と天童市政への支援をお願いする」と歓迎の挨拶をした。こ



挨拶する吉村知事と押野会頭



知事を囲む正副会頭と市長

知事と懇談する高橋女性会会長と多田さん



れに応え吉村知事は「厳しい経済情勢の中、県は一人雇用創出や子育て支援など重要な政策を展開している。みなさんと一緒に難局を乗り切っていきたい」と挨拶した。

その後、山本惣一最高顧問の乾杯で、出席者は吉村知事と名刺交換をするなど親しく懇談した。



賄い食からの贈り物

元祖 鳥中華 3人前・セット 1,200円

ご贈答用にご利用下さい

天童温泉

登録手打 水車生そば

天童市鎌田本町1-3-26 ☎023-653-2576(代) FAX 023-653-2579

<http://www3.ocn.ne.jp/~suisya/>



# 天童少年少女発明クラブ 4年目のスタート ～天童ものづくりの未来を担う小学生36名～

平成18年5月に山形県内8番目のクラブとして設立された天童少年少女発明クラブ（会長：後藤久一工業部会長）が5月16日（土）、ものづくりの大好きな市内小学生36名で4年目のスタートを切りました。会場となるつどーむ天童で開講式を行ない、指導員6名に委嘱状が手渡された後、早速第1回目の活動として、ヨーヨーをイメージした「チョロチュー」の製作を親子で楽しみました。当クラブは当所工業部会事業の一環として毎月1回、土曜日の午前中に様々なものづくりにチャレンジしています。

▼タコ糸がよく  
結べるかな？



▲先生の言うことを  
よく聞いてね

開講式



▼うまくできたよ！



▲お父さん、お母さんも真剣そのものです

税理士は、身近な**税の専門家**です！

お客様の永続的繁栄をトータルサポートします

## 齋藤栄一税理士事務所

〒994-0026 天童市東本町二丁目8番10号  
<http://www.tknf.com/saito-eiichi/> TEL 023(654)0809



相談料無料!!  
お電話お待ちしております  
所長 齋藤 栄一

# 相談所の動き

## 役員名簿

役職	氏名	事業所名
顧問	三浦 幸子	(有)みよまつ
相談役	小川アサエ	(株)エリーナ
会長	高橋ゆき江	(株)あづま荘
副会長	東海林喜久子	(株)東海林製作所
副会長	石山 良子	(株)中央
副会長	笹原久美子	(有)笹原不動産
理事	伊藤 秋子	(有)天童アド工藝
理事	押野 孝子	(有)志乃屋
理事	篠原みゑ子	(株)篠原食品
理事	柴崎那保美	(有)人形のシバサキ
理事	白鳥 明美	(有)東住宅産業
理事	清野ちか子	(有)天童地所
理事	長岡美恵子	(株)長岡電気工業
理事	分銅 綾子	(株)ファッションハウス三鈴
理事	山口 隆子	(株)滝の湯ホテル
理事	山口 秀子	(株)栄屋ホテル
監事	木村 友厚	キムラ宝飾
監事	仲野 和子	腰掛庵

告・決算、平成二十一年度の事業計画・予算が審議され、原案のとおり承認されました。平成二十一年度は、環境への取り組みとして、従来行っている「小学生の環境ゴミ問題作文絵画コンクール」を姉妹友好都市に広げ、環境に関する視点をさらに広げていきます。また地域振興事業として、天童産の新ブランドの研究にも取り組むことになりました。



五月二十日(水)女性会通常総会が、栄屋ホテルにおいて開催されました。平成二十一年度の事業報告

## 平成21年度 女性会通常総会開催

また、今年度は役員改選があり、一年二期間会長を務めていただいた仲野和子さんが退任し、新会長に高橋ゆき江さんが就任しました。委員会体制と役員体制を新たに、またさらにアップした女性パワーで地域のための活動を行います。

山本信治天童市長、黒澤洋天童商工会議所副会長ら来賓の方をお招きした今回の総会、終了後の懇親会では、まさに「女性のパワー」を感じさせる場面が数多くみられました。

仲野前会長より高橋会長へバトンタッチ



## 委員会体制

旧委員会	新委員会・委員長	
総務委員会	総務委員会	委員長 山口 隆子
研修委員会	研修委員会	委員長 清野ちか子
交流委員会	地域活性委員会	委員長 白鳥 明美
広報委員会	環境委員会	委員長 伊藤 秋子



互いの第一印象は？



講師の先生も熱が入る



80名を越す受講者

『お客様へ心の通った 本当のサービス』  
 心に残る『また来たい!』と  
 思わせる接客術セミナー開催  
 当所では、今年度中小企業人材能力開発事業(集団人材育成事業)の一環として、『お客様へ心の通った本当のサービス』と題しセミナーを開催いたしました。講演には八十名を越す参加者が集まり、講演の中で、お客様に接客応対するスタッフの一人ひとりがお客様に満足と感動を提示する「おもてなしの心」の表現力を磨くことや心の通った「本当のサービス」を身に着けることが重要であるとの説明の後に、お客様の立場に立った顧客ニーズの上手な汲み取り方や接客術向上のポイント、顧客心理の変化等、更なるサービス力アップの講演をいただきました。

広い店内に豊富な品揃え  
 お得な価格と広い駐車場

紙 紙製品  
 OA サプライズ

事務機、スチール家具、OA機器、工場・倉庫用物流機器  
 間仕切内装工事：山形県知事許可(般-14)第101034号  
 全省庁統一物品納入資格業者(東北地区)

事務機 **フラザ** 株式会社

**新月堂**

天童市本町一丁目4番35号 (〒994-0034)  
 TEL (023) 654-1400 (代表)  
 FAX (023) 654-1406

年中  
 無休

お客様  
 駐車場完備  
 (40台)



挨拶する奥山支部長

## 山形法人会天童支部 通常総会を開催

さる五月十九日(火)、天童グラウンドホテル舞鶴荘にて、平成二十一年度の(社)山形法人会天童支部の通常総会を開催しました。来賓として、天童市の鈴木副市長、山形税務署の大須賀統括国税調査官、東北税理士会山形支部の小座間さん、天童商工会議所の古瀬専務理事よりご臨席を賜りました。事業報告並びに事業計画については原案の通り承認。役員改選も行われ、新支部長には奥山紘一支部長が留任いたしました。

また、総会に先立ち税務講習会を開催し、山形税務署の男鹿審理専門官より、平成二十一年度税制改正の概要についてご説明をいただきました。受講された約六十名の方はメモを取りながら真剣に受講されていました。

## 山形県将棋協同組合 第55回通常総会を開催



五月二十九日金曜日あづま荘にて山形県将棋協同組合の第五十五回通常総会

が開催されました。今年度は、需要開拓事業として第七回天童将棋駒祭りを十一月に東京交通会館で行います。

また、役員の改選が行われ新たな体勢で平成二十一年度・二十二年度を進めることになりました。

組合全体が前向きに将棋駒の発展を考える有意義な総会となりました。

### 新役員紹介

- 理事長 庄司 浩助・天童将棋倶楽部
- 副理事長 武内 昭博・武内王将堂
- ” 会田 栄治・(有)栄春堂
- 専務理事 佐藤 稔・(株)天童佐藤敬商店
- 常務理事 斎藤 正志・駒堂
- 理事 斎藤 喜吉・斎藤将棋製作所
- ” 国井 孝・銘駒天竜彫
- ” 中島 幾子・中島清吉商店
- ” 桜井 和男・掬水将棋製作所
- ” 菱沼 芳夫・(有)菱沼王将製作所
- 監事 後藤ユリ子・(有)ホリコシ

## 天童市学校給食協力会 通常総会開催

五月二十六日(火)、天童市学校給食協力会(会長 黒田一夫)の二十一年度通常総会が開催されました。

平成二十一年度事業報告では、地産地消に関連して富岡市と横手市より視察研修の受け入れ、また山形県・天童市より、現状と課題について「地産地消セミナー」を行い、さらに天童市野菜研究会の給食部会の方と懇談会を行った件が報告されました。

平成二十一年度事業計画では、昨年引き続き、腸内検査・試食会・食品衛生講習会その他、理事会で検討を進め、今年度も「セミナー」を開催することが決定しました。また、今年度は「役員改選」があり、篠原啓(篠原食品)さんが新任されました。

今年も「安心・安全」を合言葉に学校給食への物資納入を確認しました。



天童商工会議所共済制度  
保険の世界ブランド。アクサがあなたをサポート。

# 新大型保障プラン

アクサのファイナンシャル・プロテクション

定期保険 + 普通傷害保険

AXA アクサ生命保険株式会社  
AXA DIRECT アクサダイレクト アクサ損害保険株式会社

世界トップクラスの  
保険・金融グループ、  
アクサで実現。  
<http://www.axa.co.jp>

AXA 地球のイメージ

アクサ生命保険株式会社 天童営業所 〒994-0034 天童市本町1-4-35 TEL 023-654-6068

## 検定試験委員会

### — 委嘱状交付 —

五月十五日(金)、平成二十一年度の検定試験委員会が開催され、検定試験委員三名に委嘱状が交付されました。

#### ① 珠算検定試験委員

駒澤 務 先生  
(天童珠算連盟)

#### ② 簿記検定試験委員

駒澤 務 先生  
多田万喜博 先生  
(天童高校)

#### ③ ネット検定試験委員

横尾 博 先生  
(有ビジネスソフト)

多数の企業が「商工会議所検定」を活用しています。

採用、派遣受け入れの際の  
能力評価基準・職業能力証明

内定者教育における奨励資格

人事考課における評価項目

スキルアップのための能力開発ツール

企業内研修の修得度診断ツール

対外的能力証明としての資格取得

商工会議所検定資格は、国の職業能力証明書である「ジョブ・カード」の記載対象となっています。

### < 商工会議所検定を活用されている方々の声 >

#### 【日商PC】期待以上の成果をだす人に 共通しているのは「ビジネススキル」の有無

集計したデータをわかりやすく加工・分析する作業は、どの部署においても重要。その時々状況と要望に合わせて文書やグラフを作成できるスキルが求められます。日商PC検定の有資格者なら、安心して仕事を任せられますね。

(株)NTT-ME 竹下健一氏



#### 【日商簿記】毎年、新入社員には内定期間中に 簿記の2級資格を取得させています

私たち経営コンサルタントは、経営成績を示す財務諸表をみて、クライアントの課題を瞬時に頭に浮かばなければなりません。この財務諸表を理解する基礎が簿記の知識。ですから私の会社では入社前までに資格の取得を課しています。

(株)日本経営 取締役 井上陽介氏



横尾 博 先生



多田万喜博 先生



駒澤 務 先生

始めに今年度の各種検定試験の日程等について説明があり、昨年度の報告として、珠算検定の受験者の増加、特に上級の受験者の増加、簿記検定の合格者の増加。ネット検定では、日商PC検定(データ活用・文書作成)の受験者の増加が報告されました。また、電子会計事務試験を、簿記検定合格者が受験してほしいとの意見が出され活発な意見交換となりました。

今回、日商で作成された「商工会議所検定」のチラシは、各資格取得者の声を紹介した内容や、採用・内定者教育の様々な場面で「商工会議所検定」を活用していることを、アピールしています。当所の会員企業へのPRのため、諸会議、会員巡回の時に配布したいと考えています。

## 営利ではなく、相互の助け合いを目的に

### 山形県火災共済協同組合

総合火災共済

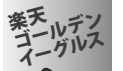
### 山形県中小企業共済協同組合

自動車総合共済『M.A.P』  
自動車事故費用共済  
医療総合保障共済

〒990-8580 山形市城南町1丁目1番1号 霞城セントラル13階  
TEL 023-647-2380(代)・FAX 023-647-2382



# ホームタウン推進協議会 通信



## おもてなし事業を実施

グリーンモール天童商店街では五月二十三日(土)天童駅において「応援将棋駒プレゼント事業」を実施いたしました。この事業は、来童された対戦相手のサポーターに向けて心より感謝するとともに、温かい声援を送り「おもてなし」をしたいとの考えから実施しておりグリーンモール天童銀青会が中心となり四月二十五日(土)鹿島アントラーズ戦より実施されております。

今後も、ホーム開催時には同様の事業を続け、各対戦相手のサポーターに向けて情報を発信していくものです。



京都サポーターを歓迎



駒を受けとる来場者のみなさん

## 大宮にて物産展を開催

四月二十九日(水)NACK5スタジアム(大宮市)にて開催されたモンテディオ山形対大宮アルディージャ戦において天童市の観光物産展を実施いたしました。物産展においては、天童市等のお土産品や山形名物「いも煮」の販売を行いました。いも煮には開場と同時に百名を越す長蛇の列が出来上がりました。また、試合終了後抽選にてラフランスゼリーや女将ミストのプレゼントを行いました。



引換を行う子供たち



いも煮に行列ができる



ミストの当選者



ラフランスの当選者

## 通常総会を開催

五月二十八日(木)中部公民館において平成二十一年度通常総会を開催いたしました。議題としては、平成二十年度の事業報告並びに収支決算及び平成二十一年度事業計画並びに収支予算(案)について協議をいただきました。議案については、全会一致で承認をいただきました。主な事業内容としては、新規としてアウェー戦における観光物産のPR事業の実施と、継続事業として昨年に引き続き市民応援デーの開催及び各プロチームにおけるファンクラブへの加入促進を図ることとなりました。



開会のあいさつを行う押野会頭



議長には山本市長



総会では様々な意見が出される

## 市民応援デーを実施

五月二十三日(土)・二十四日(日)天童市スポーツセンター野球場にて開催された東北楽天ゴールデンイーグルス対東京ヤクルト戦(ファーム公式戦)において市民応援デーを実施いたしました。今年度は応援グッズにもなる団扇を両日七百枚配布いたしました。受け取った来場者より「より一層の応援をしたい」などの話をいただきました。また、三連戦を通しての総来場者数は約一、五〇〇名をこえております。

また、売店会としても昨年に引き続き出店を行いました。



今年から市民ボランティアも参加



今回のプレゼント



市民応援デーの両日にうちわを配布



アクサ生命天童営業所の  
推進員の皆さんです。  
お伺いした際は、  
よろしくお願いいたします。

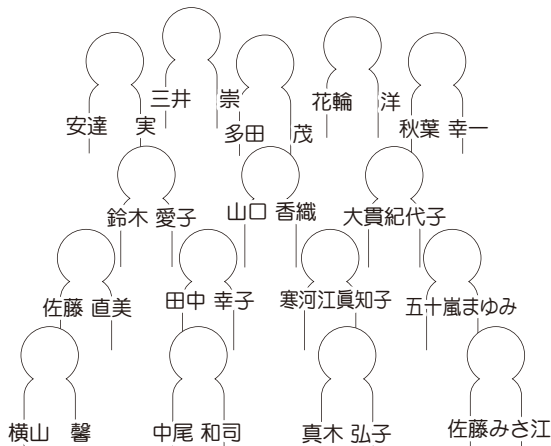
七月一日～七月三十一日の一ヶ月間

## 将棋共済キャンペーンを実施します！

会員の皆様方のご加入よろしく申し上げます

### 今年度のキャンペーンの日程

- 1 五月一日～六月三十日  
春のベストウイズクラブキャンペーン
- 2 七月一日～七月三十一日  
将棋共済キャンペーン
- 3 十月一日～十一月三十日  
秋のベストウイズクラブキャンペーン



新規ホームページの立ち上げをお考えの方、必見!!

**ホームページ作成**

**50,000** (税込) 円から

会社及び商品の宣伝・紹介、サービス案内、既存ホームページのリニューアルなど

作業効率UP! 貴社業務に合わせた使いやすいソフトを開発します!

**オーダーソフト開発**

**100,000** (税込) 円から

販売管理システム、在庫管理システム、宅配管理システム、受発注管理システムなど

日本商工会議所 eラーニング学習センター

各種お見積いたします

(有) **ビジネスソフトパソコントレーニングセンター**

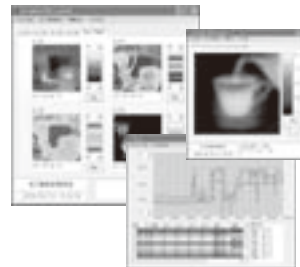
TEL 023-654-8308 FAX 023-654-6558

天童市泉町ドラッグヤマザワ向かい URL <http://www.bsr.co.jp> メール [info@bsr.co.jp](mailto:info@bsr.co.jp)

温度は“見る”時代です

小形熱画像センサ TP-L series

軽量・コンパクトな本体に2000画素の赤外線検出素子を搭載。汎用性に優れた設置形熱画像センサ。



**CHINO**  
株式会社 山形チノ

〒994-0002 山形県天童市大字乱川1515番地  
TEL (023) 654-9700 FAX (023) 652-0171  
URL : <http://www.yamagata-chino.co.jp>

Information

**労働・社会保険相談 (毎月1回)**

(労災・雇用保険・健康保険・年金に関する相談)

日時 平成21年6月9日(火) 午前10時～午後4時  
場所 天童商工会議所 2F相談室  
相談員 相馬 勝博 社会保険労務士

《7月のご案内》

日時 平成21年7月14日(火) 午前10時～午後4時  
場所 天童商工会議所 2F相談室

Information

**税務相談 (偶数月1回)**

日時 平成21年6月8日(月)  
午後1時30分～午後4時  
場所 天童商工会議所 2F相談室  
相談員 東北税理士会山形支部所属の天童市内税理士

Information

**経営相談 (偶数月1回)**

日時 平成21年6月16日(火)  
午後1時30分～午後3時30分  
場所 天童商工会議所 2F相談室  
相談員 中小企業診断士

Information

**平成21年度 国家公務員採用Ⅲ種(税務)試験(高校卒業程度)のお知らせ**

仙台国税局では、バイタリティーあふれる税務職員を募集しています。

税務職員は、国の財政を支える重要な仕事を担い、国税局や税務署において、調査・検査や指導などを行う税務のスペシャリストです。

- 受験資格  
昭和63年4月2日から平成4年4月1日生まれの方
- 受験申込受付期間  
平成21年6月23日(火)から6月30日(火)まで
- 受験申込書の請求  
最寄りの税務署、仙台国税局人事第二課又は人事院東北事務局  
※受験申込書の配布は、5月11日(月)から行います。
- 受験申込書の提出先(郵送)  
人事院東北事務局 第二課試験係  
〒980-0014 仙台市青葉区本町3-2-23
- 試験日及び試験科目  
第1次試験(教養試験・適正試験・作文試験)  
平成21年9月6日(日)  
第2次試験(人物試験・身体検査)  
平成21年10月15日(木)から10月22日(木)のいずれか指定する日
- お問い合わせ先  
人事院東北事務局 022-221-2022 又は、  
仙台国税局人事第二課 022-263-1111 内線3236

国税に関する申告・納税がインターネットで行えます。



**電子申告でビジネス快速! e-Tax**

- ①法人税、消費税、所得税などの申告、②源泉所得税をはじめ、すべての税目の納税、
  - ③申請・届出等がインターネットで行えます。多忙な時でも税務署に出かける必要がなくなります。
- もちろん、このサービスの開始届出手続きもインターネットで行えます。

法人会は会社経営の効率化のために e-Tax の普及を支援しています。



**法人会** 社団法人 山形法人会  
〒990-0033 山形市諏訪町1-1-1 TEL 023-632-7852

もっと詳しくお知りになりたい方は…

「e-Tax」ホームページ  
<http://www.e-tax.nta.go.jp>

ヘルプデスク e コクゼイ  
TEL 0570-015901

HOME PAGE ACCESS

「商工てんどう」はホームページでもご覧いただけます。ご利用下さい。

ホームページ <http://www.tendocci.com/>

携帯サイト <http://www.tendocci.com/i>



総会員数

**1,802**

個人1,033・法人754・団体15

平成21年5月1日現在



**天童オルゴール博物館**

TENDO Museum of Automatic Musical Instruments

ゆったり、音色につかってください。

- 大人 1,000円
- 高校生以下 600円
- 開館 9:00～17:00 (最終入館 16:30) ※季節により開館時間延長あり
- 休館日 第三火曜日
- 施設の案内  
第一展示室/ジオラマ展示室  
第二展示室/第三展示室  
オルゴール他おみやげ品ショップ  
アルスベル・カフェ

〒994-0022 山形県天童市貫津嶽ノ町2567  
TEL 023-651-0656 FAX 023-651-0657



時の流れを忘れて  
自分に還るひととき  
ゆつたりと流れる時間  
優しさにつまれて



政府登録国際観光旅館



〒994-0025 山形県天童市鎌田本町2-1-3

TEL (023) 654-5511 (代)

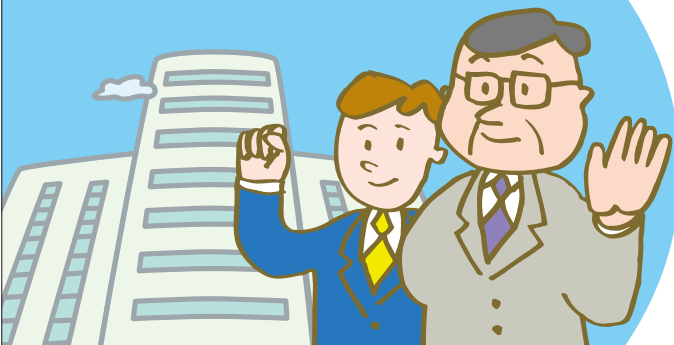
FAX (023) 654-5517

URL <http://www.tendohotel.co.jp>



# ジョブ・カード制度を 人材の育成・確保に役立てませんか!!

職業訓練の実施企業には  
こんな**メリット**が...



## ジョブ・カード制度の職業能力形成プログラム

有期実習型訓練

企業における  
雇用関係のもとでの実習

**OJT**

組み合わせて実施

教育訓練機関等における  
企業のニーズに則した学習

**Off-JT**

**1**

自社での実習を通じて求職者の職業能力を高めることにより、即戦力の人材を確保できます。

**2**

自社のニーズに応じた人材育成と評価ができるので、採用時のミスマッチのリスクを軽減できます。

**3**

自社のアルバイトやパート、派遣社員を正社員へ登用するときにも活用できます。

**4**

助成金※を活用することにより、企業研修に係るコスト負担を軽減できます。

**5**

人材育成・能力開発に積極的な企業であることをPRできます。